

# 목 차

사업 보고서 .....	1
【대표이사 등의 확인】 .....	2
I. 회사의 개요 .....	3
1. 회사의 개요 .....	3
2. 회사의 연혁 .....	3
3. 자본금 변동사항 .....	4
4. 주식의 총수 등 .....	4
5. 의결권 현황 .....	5
6. 배당에 관한 사항 등 .....	5
II. 사업의 내용 .....	7
III. 재무에 관한 사항 .....	16
IV. 감사인의 감사의견 등 .....	17
V. 이사의 경영진단 및 분석의견 .....	18
VI. 이사회 등 회사의 기관 및 계열회사에 관한 사항 .....	21
1. 이사회에 관한 사항 .....	21
2. 감사제도에 관한 사항 .....	21
3. 주주의 의결권 행사에 관한 사항 .....	22
4. 계열회사 등의 현황 .....	22
VII. 주주에 관한 사항 .....	23
VIII. 임원 및 직원 등에 관한 사항 .....	23
1. 임원 및 직원의 현황 .....	23
2. 임원의 보수 등 .....	24
IX. 이해관계자와의 거래내용 .....	26
X. 그 밖에 투자자 보호를 위하여 필요한 사항 .....	27
XI. 재무제표 등 .....	28
XII. 부속명세서 .....	35
【전문가의 확인】 .....	36
1. 전문가의 확인 .....	36
2. 전문가와의 이해관계 .....	36

# 사업보고서

(제 9 기)

사업연도      2013년 01월 01일      부터  
                  2013년 12월 31일      까지

금융위원회

한국거래소 귀중

2014 년 3 월 31 일

제출대상법인 유형 :

주권상장법인

면제사유발생 :

해당사항 없음

회 사 명 :

아이텍반도체

대 표 이 사 :

유남영

본 점 소 재 지 :

경기도 군포시 고산로 166 SK벤티움 104-701

(전 화) 031-436-2046

(홈페이지) <http://www.iteksemi.com>

작 성 책 임 자 :

(직 책) 차장                      (성 명) 김대열

(전 화) 031-436-2046

## 【 대표이사 등의 확인 】

### 대표이사등의 확인 · 서명

#### 확 인 서

우리는 당사의 대표이사 및 신고담당업무 이사로서 이 공시서류의 기재내용에 상당한 주의를 다하여 직접 확인, 검토한 결과, 중요한 기재사항의 기재 또는 표시의 누락이나 허위의 기재 또는 표시가 없고, 이 공시서류에 표시된 기재 또는 표시사항을 이용하는 자의 중대한 오해를 유발하는 내용이 기재 또는 표시되지 아니하였음을 확인합니다.

또한 당사는 [주식회사의 외부감사에 관한 법률] 제2조의 2 및 제2조의 3의 규정에 따라 내부회계관리제도를 마련하여 운영하고 있음을 확인합니다. ([주식회사의 외부감사에 관한 법률] 제2조에 의한 외감대상법인에 한함)

2014 년 3 월 31 일

아 이 텍 반 도 체 (주)

대표이사 유 남 영 (서명)

신고업무담당이사 오 재 균 (서명)

# I. 회사의 개요

## 1. 회사의 개요

가. 회사의 법적, 상업적 명칭

당사의 명칭은 '아이텍반도체 주식회사'라고 표기합니다.

또한 영문으로는 ITEK Semiconductor, Inc. 라고 표기합니다.

나. 설립일자 및 존속기간

2005년 2월 1일에 설립되었습니다.

다. 본점의 주소, 전화번호 및 홈페이지

주 소 : 경기도 군포시 고산로 166 SK벤처움 104동 701호

전 화 : 031-436-2046

홈페이지 : <http://www.iteksemi.com>

라. 중소기업 해당여부

당사는 보고서 제출일 현재 중소기업기본법 제2조에 의한 중소기업에 해당합니다.

마. 주요사업의 내용

당사는 시스템 반도체 테스트회사로서 시스템 반도체 생산의 마지막 공정인 테스트를 담당하고 있습니다. 시스템 반도체 테스트분야의 주요 고객은 반도체 테스트를 아웃소싱하는 업체로 IDM, 팹리스 업체입니다. 당사의 경우 대부분이 팹리스 업체입니다.

## 2. 회사의 연혁

일 자	주 요 내 용
2005년 02월	아이텍반도체(주) 법인설립, 본사 아파트형공장 매입
2005년 03월	유상증자 , Credence Quartet Test 장비 최초 투자
2005년 04월	유상증자
2005년 08월	본사 아파트형공장 추가매입
2005년 12월	벤처기업인증(인증기관 : 경기중소기업청)
2006년 02월	ISO9001 , ISO14001 인증
2006년 05월	유상증자
2007년 02월	본사 아파트형공장 추가 매입
2007년 07월	제3자 배정 유상증자, Verigy 93000 Test 장비 최초 투자
2008년 01월	본사 아파트형공장 추가 매입
2008년 06월	기술혁신형 중소기업(INNO-BIZ) 획득-경기지방중소기업청장
2009년 10월	제3자 배정 유상증자, Eagle ETS364B Test 장비 최초 투자
2009년 11월	기업부설연구소 설립, 우리사주조합설립
2009년 12월	제3자 배정 유상증자

2010년 02월	35% 무상증자
2010년 06월	본사 아파트형 공장 추가 매입
2010년 10월	코스닥 상장
2012년 01월	동탄 신공장 토지 매입
2013년 11월	동탄 신공장 착공

### 3. 자본금 변동사항

증자(감자)현황

(기준일 : 2013년 12월 31일 )

(단위 : 원, 주)

주식발행 (감소)일자	발행(감소) 형태	발행(감소)한 주식의 내용				
		주식의 종 류	수량	주당 액면가액	주당발행 (감소)가액	비고
2005.03.23	유상증자(주주배정)	보통주	1,000,000	500	500	-
2005.06.01	유상증자(주주배정)	보통주	240,000	500	1,250	-
2006.05.10	유상증자(주주배정)	보통주	160,000	500	2,000	-
2007.07.11	유상증자(제3자배정)	보통주	200,000	500	6,500	-
2009.10.01	유상증자(제3자배정)	우선주	422,222	500	9,000	-
2009.12.15	유상증자(제3자배정)	보통주	150,000	500	2,550	-
2010.02.05	무상증자	보통주	962,500	500	-	-
2010.02.05	무상증자	우선주	147,778	500	-	-
2010.10.20	유상증자(일반공모)	보통주	900,000	500	9,100	-
2010.10.27	전환권행사	보통주	26,546	500	-	-

### 4. 주식의 총수 등

주식의 총수 현황

(기준일 : 2013년 12월 31일 )

(단위 : 주)

구 분	주식의 종류			비고
	보통주	-	합계	
I. 발행할 주식의 총수	20,000,000	-	20,000,000	-
II. 현재까지 발행한 주식의 총수	5,209,046	-	5,209,046	-
III. 현재까지 감소한 주식의 총수	0	-	0	-
1. 감자	-	-	-	-

	2. 이익소각	-	-	-	-
	3. 상환주식의 상환	-	-	-	-
	4. 기타	-	-	-	-
IV.	발행주식의 총수 (II-III)	5,209,046	-	5,209,046	-
V.	자기주식수	0	-	0	-
VI.	유통주식수 (IV-V)	5,209,046	-	5,209,046	-

## 5. 의결권 현황

(기준일 : 2013년 12월 31일 )

(단위 : 주)

구 분	주식의 종류	주식수	비고
발행주식총수(A)	보통주	5,209,046	-
	-	-	-
의결권없는 주식수(B)	-	-	-
	-	-	-
정관에 의하여 의결권 행사가 배제된 주식수(C)	-	-	-
	-	-	-
기타 법률에 의하여 의결권 행사가 제한된 주식수(D)	-	-	-
	-	-	-
의결권이 부활된 주식수(E)	-	-	-
	-	-	-
의결권을 행사할 수 있는 주식수 (F = A - B - C - D + E)	보통주	5,209,046	-
	-	-	-

## 6. 배당에 관한 사항 등

최근 3사업연도 배당에 관한 사항

구 분	주식의 종류	제9기	제8기	제7기
주당액면가액 (원)		500	500	500
당기순이익 (백만원)		72	-1,869	527
주당순이익 (원)		14	-359	101
현금배당금총액 (백만원)		-	-	-
주식배당금총액 (백만원)		-	-	-
현금배당성향 (%)		-	-	-
현금배당수익률 (%)	-	-	-	-

	-	-	-	-
주식배당수익률 (%)	-	-	-	-
	-	-	-	-
주당 현금배당금 (원)	-	-	-	-
	-	-	-	-
주당 주식배당 (주)	-	-	-	-
	-	-	-	-

## II. 사업의 내용

### (1) 업계 개황

#### 1) 반도체 테스트 분야란

반도체 산업은 “산업의 쌀” 또는 “경제의 인프라”로 불리며, 전자, 정보통신, 자동차, 항공우주, 바이오 산업등 첨단산업에 걸쳐 핵심이 되는 기반산업으로 국가경쟁력 향상에 지대한 영향을 주는 고부가가치 산업입니다.

초기 반도체 산업은 종합반도체업체(IDM)의 주도로 성장하였지만, 최근 들어서는 각생산공정별로 전문화되고 있는 추세입니다. 반도체 테스트는 반도체 생산공정상의 마지막 부분을 담당하며, 생산된 웨이퍼와 반도체 칩을 전수 검사하여 양품과불량을 판별하는 전문 업체를 지칭합니다.

#### 2) 반도체 산업 내에서의 테스트 분야의 Position

##### 가) 반도체 제조공정별 특성과 주요 기업

반도체 회사들을 제조공정에 따라 나누면 아래[표]와 같이 전체 공정을 모두 가지고 있는 IDM 업체와 각 공정에 전문화된 회사들로 나눌 수 있습니다. 팹리스 업체와 파운드리 업체는 전공정에 전문화된 회사들이고, 패키지와 테스트 업체는 후공정에서 전문화된 회사들입니다.

[표] 반도체 제조공정별 특성과 주요 기업

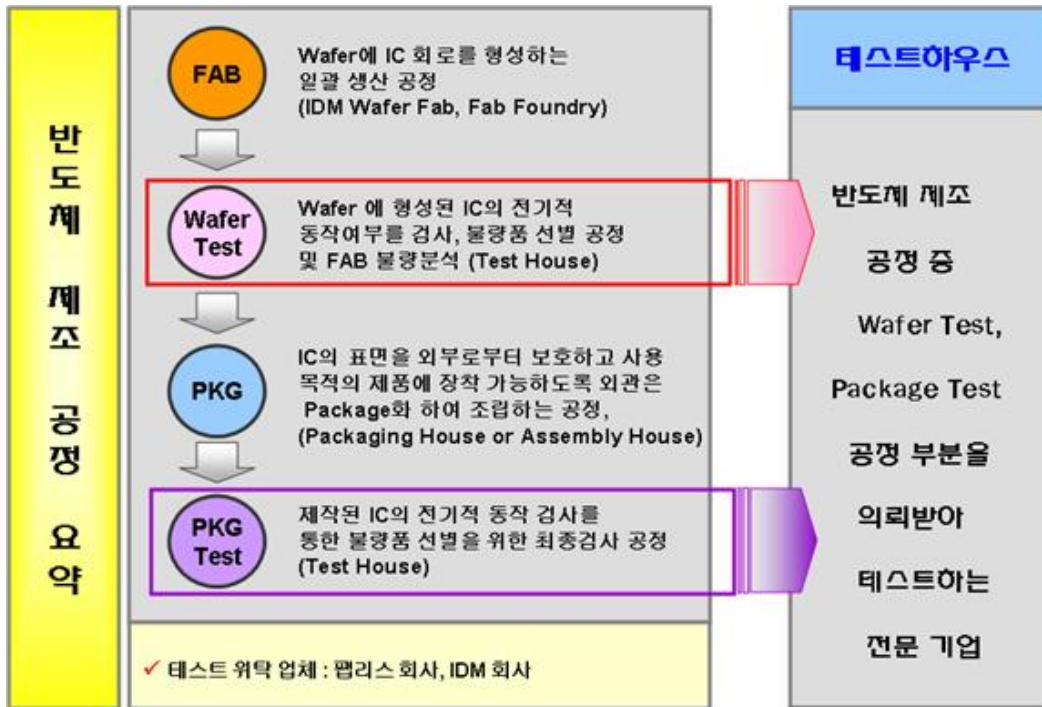
공정별		사업특성	주요업체
일관공정 (IDM)		<ul style="list-style-type: none"> <li>- 칩설계에서 제조 및 테스트까지 일관공정 체제를 구축하여 직접수행</li> <li>- 메모리 제조의 가장 성숙한 모델</li> <li>- 기술력과 규모의 경제를 통한 경쟁 확보</li> <li>- 거대 투자의 고위험 고수익 형태</li> </ul>	Intel, 삼성, 하이닉스, Micron, TI,STMicro, Qimonda, Infineon, Freescale, Elpida, Renesas, NEC Elec
前공정	설계전문 (Fabless)	<ul style="list-style-type: none"> <li>- 칩의 설계만 전문으로 하는 업체</li> <li>- 고위험의 거대투자를 회피 할 수 있으나, 위탁제조의 비용 부담 필요</li> <li>- 고도의 시장 예측이 필요하며, 주문생산의 최소 물량 수준 예측 필요</li> </ul>	Broadcom, Qualcomm, Marvell, Xilinx, Altera, NVIDIA, ATI, 아나패스, 넥스트칩
	제조전문 (파운드리)	<ul style="list-style-type: none"> <li>- 주문방식에 의해 칩 생산만 전문</li> <li>- 직접 칩을 설계하지 않고, 설계 전문업체 부터 위탁 제조</li> </ul>	TSMC, UMC, SMIC, Chartered Semi, IBM Micro, 동부하이텍
後공정	패키지 및 테스트	<ul style="list-style-type: none"> <li>- 일반적으로 메모리 제조는 자체적으로 조립하지만, 비메모리분야는 다양한 제품을 모두 패키징 처리 할 수 없어 외부 위탁함</li> <li>- 반도체 테스트는 전수 검사 이므로 자체적으로 조립 업체에서 하지만, 검사 장비가 고가이므로 다양한 칩을 모두 할 수 없어 테스트 전문 업체에 위탁함</li> </ul>	ASE Test, Amkor, Siliconware Precscio, STATS-ChipPAC

자료 : KIET 산업 연구원



나) 테스트 회사의 Position과 역할

반도체테스트는 반도체 제조공정상 후공정에 속하며, 생산공정상에서 웨이퍼 테스트와 패키지 테스트를 담당합니다. 웨이퍼 테스트 (Wafer Test)는 웨이퍼에 형성된 IC의 전기적 동작 여부를 검사하여 양품과 불량품을 선별한 후 다음 패키징 공정에 넘겨주는 것이며, 패키지 테스트(Package Test)는 제작된 반도체 칩의 전기적 동작 검사를 통한 양품을 선별 최종 납품하는 역할을 수행합니다. 아래[그림]는 반도체 제조공정상 반도체 테스트 회사의 위치와 업무를 표현한 내용입니다.



반도체테스트는 반도체 제조 공정상 맨 마지막에 위치하므로, 반도체 칩의 양품, 불량 판별 뿐 아니라 문제 발생시 어느 공정에서 문제가 되는지를 판별해 주는 역할을 수행하고 있습니다. 이는 반도체 산업내에서 테스트회사의 전문성이 요구받는 사항이기도 합니다.

3) 시스템 반도체 테스트 회사의 성격

메모리와 시스템 반도체 산업이 서로 다른 방향으로 발전했듯이 테스트 방식도 메모리와 시스템 반도체에 따라 다릅니다. 테스트 장비도 메모리 반도체는 일시에 많이 테스트 할 수 있게 발전을 하였고, 시스템 반도체는 다양한 반도체 테스트가 소량으로 가능토록 발전을 하였습니다. 아래[표]는 메모리 테스트 산업과 시스템 반도체 테스트 산업을 비교한 것입니다.

[표] 메모리 테스트 산업과 시스템 반도체 테스트 산업 비교

구분	메모리 테스트 산업	시스템 반도체 테스트 산업
----	------------	----------------

테스트 기법 및 항목	제한된 제품 D램(SD램, DDR), S램, Flash Memory 등에 대한 일반화된 테스트 기법 및 항목이 존재	제품의 설계목적에 따른 각 제품에 대한 다른 테스트 기법 및 항목 적용
투자 비용	테스터 대당 가격 (30억원~100억원)	테스터 대당 가격 (5억원~20억원)
대상 제품	소품종에 대한 대량 생산	다품종에 대한 각기 다른 생산 물량

시스템 반도체 테스트 장비는 메모리 테스트 장비에 비하여 낮은 가격이지만 (대당 5억 ~20억) 테스트 대상이 되는 제품의 특성에 따라 여러 가지 설비를 도입해야 합니다. 일반적으로 높은 주파수 대역의 시스템반도체 테스트(T-Con 등) 용 설비, 저 주파수 대역의 시스템반도체 테스트용 설비, 최근 국내 PMIC(Power Management IC) 등의 테스트에 주로 사용되는 Analog 테스트 설비등의 도입이 필요합니다.

또한 메모리 테스트와는 달리 시스템 반도체는 제품의 종류가 많으며, 해당 제품에 대해 테스트 기법과 항목이 각각 달라지므로 시스템 반도체에 대한 테스트 개발자의 폭넓은 이해가 매우 중요합니다.

따라서 메모리 반도체 테스트에 비해 시스템 반도체 테스트는 다양한 칩에 대한 이해력과 테스트 프로그램 개발능력, 다양한 고객에 대한 대응능력, 다품종 칩 양산 테스트에 따른 생산 스케줄 조정능력 등이 추가로 요구되고 있습니다.

## (2) 회사 현황

### 1) 영업개황

당사는 설립시부터 고객의 성공이 회사의 성공이라는 미션아래 고객인 팹리스 회사와의 동반 성장을 위한 전략을 추구하여 왔습니다. 시스템반도체 생산은 공정별 전문 업체로 발전하여 왔으며, 팹리스업체가 설계한 제품을 파운드리 업체에서 생산, 패키징업체와 테스트회사를 통하여 다품종 소량 생산으로 수요자의 다양한 요구에 신속하게 대응하고 있습니다. TV, PC, 모바일기기 등 각 제품의 특성에 맞는 다양한 반도체를 개발, 양산하는 방향으로 산업구조가 형성되었으며 이에 따라 제품의 양품과 불량품을 판별하는 테스트 전문업체의 필요성이 더욱 대두되고 있습니다.

이런 시장환경에 맞추어 고객별 Needs를 정확히 파악하여 이에 맞는 개발을 통하여 영업을 확대하는 전략을 수립하고 있습니다.

### 2) 시장의 특성

#### 가) 장치 산업

테스트 분야는 장치산업에 속합니다. 고가의 테스트 장비를 설치하여야만 양산이 가능하며, 양산 능력의 조절도 추가 장비 구매에 의해 가능합니다. 장치 산업의 특성상 초기 투자가 필수적이며, 어느 정도 사업체도에 오르기까지는 지속적인 투자가 필요합니다.

테스트 회사를 운영하기 위한 장비는 제품의 불량을 검증하기 위한 테스터, 패키지테스트를 위한 핸들러, 웨이퍼 테스트를 위한 웨이퍼 프로버, 테스트가 완료된 제품의 외관 검사 및 패키징을 위한 후공정 장비 등이 필요합니다.

#### 나) 비용구조의 특이성

테스트 산업은 반도체 제조공정의 마지막 공정으로 고객으로부터 제공받은 웨이퍼와 반도체 칩의 불량유무를 판별하여 제공하게 됩니다. 그러므로 원재료가 없으며, 발생하는 비용은 대

부분이 장비 감가상각비와 인건비로 구성되는 특이한 비용 구조를 가지게 됩니다.

다) 기술 집약적 산업

테스트산업은 테스트 공정에 대한 기술 집약적 산업이며, 다양한 칩들에 대한 테스트 프로그램 개발 능력이 다른 공정에 비해 경험이 절실히 필요한 산업입니다. 테스트 개발자의 기술 및 경험에 따라 테스트 품질이 크게 달라지므로 핵심 테스트 인력의 보유가 테스트 회사의 큰 경쟁력이 됩니다.

3) 경쟁 현황

가) 국내 경쟁

국내 시스템 반도체 테스트를 전문으로 하고 있는 대표적인 기업으로는 4개의 업체(아이테스트, 테스나, 지엠테스트, 아이텍반도체)가 있으며 이 외에도 소규모의 업체들이 있습니다.

나) 진입장벽

반도체 테스트는 테스트 공정에 대한 장치 산업인 동시에 기술 집약적 산업입니다. 따라서 신규로 테스트 산업에 진출하기 위해서는 고가의 테스트 장비를 구입해야하는 비용 부담과 테스트Program 개발 능력 및 양산 능력, 품질 안정화에 대한 여러 가지 조건을 갖추어야 합니다. 이는 새로운 업체들이 반도체 테스트 산업 진입에 높은 진입 장벽 역할을 합니다.

다) 경쟁수단

반도체 테스트에 있어 경쟁수단은 해당 반도체를 테스트 할 수 있는 테스트 장비의 보유, 테스트 프로그램 개발 능력, 양산 능력, 테스트 단가를 들 수 있습니다.

4) 주요 제품 등의 현황

회사는 시스템반도체 생산의 마지막 공정인 테스트를 담당하는 업체로 테스트 제공을 통해 매출이 발생합니다.

(단위 : 천원 )				
품 목	생산(판매) 개시일	2012년 (비율)	2013년 (비율)	제 품 설 명
패키지 테스트	2005.06	14,656,238 (68.4%)	12,867,514 58.0%	조립이 완료된 반도체에 대한 최종 양품/불량 판정 테스트
웨이퍼 테스트	2005.07	4,318,355 (20.2%)	5,476,390 24.7%	Fab에서 나온 Wafer를 조립 진행전 양품/불량 판정 테스트
기 타	-	2,454,414 (11.5%)	3,855,763 17.4%	반도체 테스트 프로그램 개발 매출 등
합 계		21,429,007 (100.0%)	22,199,667 100.0%	

5) 생산 및 생산설비에 관한 사항

가) 생산능력 및 생산실적

(단위 : 천개, 천장, 천원)							
제 품 품목명	구 분	2011년(제7기)		2012년(제8기)		2013년(제9기)	
		수량	금액	수량	금액	수량	금액
패키지 테스트	생산능력	431,701	30,134,678	412,886	26,676,808	410,021	23,984,183
	생산실적	243,134	16,971,850	226,840	14,656,238	219,976	12,867,514
	가 동 율	56.32%		54.94%		53.65%	
웨이퍼 테스트	생산능력	115	8,287,607	135	9,553,883	168	12,735,790
	생산실적	59	4,270,604	61	4,318,355	72	5,476,390
	가 동 율	51.53%		45.20%		43.00%	

(주1) 가동률 : 실제 장비 가동시간 / 최대 가동시간

- 년 최대가동시간 : 일 21시간 \* 353일(월 1일 제외 : 3교대조 근무 교대일)

(주2) 생산능력은 생산실적을 가동률로 역산하여 계산하였습니다.

- 많은 종류의 반도체 칩과 웨이퍼를 테스트하기 때문에 최대 수량은 테스트 반도체 칩의 구성에 따라 변경됩니다. 따라서 해당년 생산실적으로 역산하여 생산능력을 계산하였습니다.

#### 나) 생산설비에 관한 사항

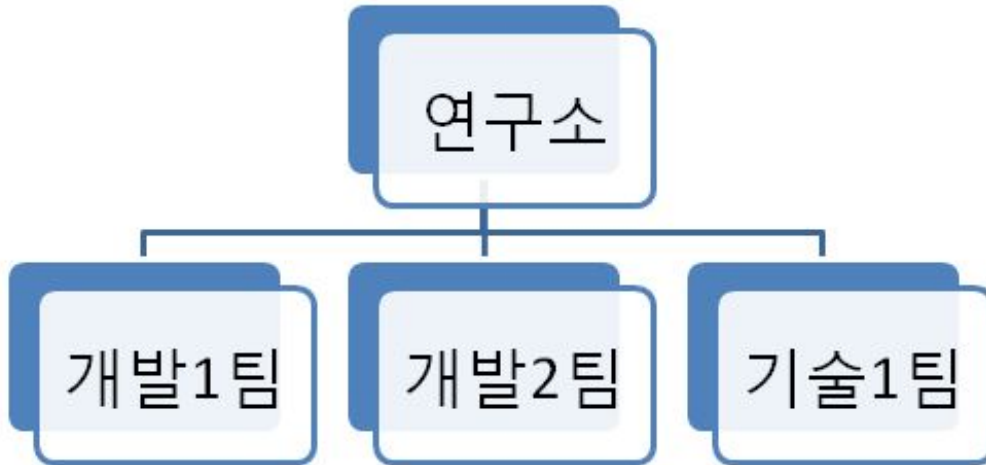
(단위:천원)								
구 분	토 지	건 물	기계장치	비품	차량운반구	건설중인자산 (*1)	공구와기구	합 계
취득원가:								
당기초	9,759,159	3,888,990	54,587,562	769,056	165,615	346,256	32,018	69,548,656
취득금액	-	-	769,904	16,500	-	1,306,116	-	2,092,520
처분금액	(9,939)	-	(2,335,661)	-	-	-	-	(2,345,600)
당기말	9,749,220	3,888,990	53,021,805	785,556	165,615	1,652,372	32,018	69,295,576
감가상각누계액:								
당기초	-	435,851	28,786,066	562,514	77,997	-	32,010	29,894,438
처분금액	-	-	(1,870,061)	-	-	-	-	(1,870,061)
감가상각비	-	97,225	7,816,964	94,629	33,123	-	-	8,041,941
당기말	-	533,076	34,732,969	657,143	111,120	-	32,010	36,066,318
장부금액:								
당기초	9,759,159	3,453,139	25,801,496	206,542	87,618	346,256	8	39,654,218
당기말	9,749,220	3,355,914	18,288,836	128,413	54,495	1,652,372	8	33,229,258

#### 6) 매출에 관한 사항

(단위 : 천개, 천원)							
매출 유형	품 목	2011년(제7기)		2012년(제8기)		2013년(제9기)	
		수량	금액	수량	금액	수량	금액
반도체	패키지테스트	243,134	16,971,850	226,840	14,656,238	219,976	12,867,514

테스트	웨이퍼테스트	59	4,270,604	61	4,318,355	72	5,476,390
매출	개발매출 등	-	2,524,954	-	2,454,414	-	3,855,763
합 계		243,193	23,767,408	226,901	21,429,007	220,048	22,199,667

7) 연구개발활동  
가) 연구개발 담당조직



업무 영역
1. 제품의 전수 검사를 위한 테스트 프로그램 개발 2. 제품의 Sample에 대한 온도 변화 및 DC/AC 특성 검토용 프로그램 개발 3. 양산 테스트 데이터 분석 - 제품 수율 및 주 불량 원인 검증 4. 양산 테스트 데이터 분석을 위한 자체 프로그램 개발 5. 제품의 양산 테스트 중 특이 사항 발생 시 분석

나) 연구개발 실적

반도체 테스트 프로그램의 개발과 양산은 기본적으로 고객사의 의뢰에 의해 이루어지며, 개발한 테스트 프로그램의 소유권은 당사에도 있습니다.

당사는 2013년 111건의 반도체 테스트 프로그램을 직접 개발하였습니다.

다) 향후 연구개발 계획

당사의 개발은 고객사의 테스트프로그램 의뢰로부터 시작합니다. 당사가 주체적으로 개발 계획을 세우기는 어렵지만 2014년 약 110건 정도로 예상하고 있습니다.

8) 시장위험과 위험관리

당사의 위험관리 체계를 구축하고 감독할 책임은 이사회에 있습니다. 당사의 위험관리 정책

은 당사가 직면한 위험을 식별 및 분석하고, 적절한 위험 한계치 및 통제를 설정하고, 위험이 한계치를 넘지 않도록 하기 위해 수립되었습니다. 위험관리정책과 시스템은 시장 상황과 당사의 활동의 변경을 반영하기 위해 정기적으로 검토되고 있으며 영업활동과 관련된 시장위험, 신용위험 및 유동성 위험을 최소화하는데 중점을 두고 있습니다. 당사는 각각의 위험요인에 대해 모니터링하고 대응하는 재무위험 관리 정책 및 프로그램을 운영하고 있습니다.

가) 시장위험

1. 환율변동위험

당사는 기계장치 매입 거래 등과 관련하여 USD의 환율변동위험에 노출되어 있습니다. 당사는 내부적으로 원화 환율 변동에 대한 환위험을 정기적으로 측정하고 있습니다.

당기말과 전기말 현재 외화자산 및 부채의 내역은 다음과 같습니다.

(원화단위: 천원)								
계정과목	당기말				전기말			
	외 화	환 율	원화환산액	외 화	환 율	원화환산액		
외화자산:								
현금및현금성자산	USD	2,880,155.39	1,055.3	3,039,428	USD	1,262,857	1071.1	1,352,646
매출채권	USD	503,374.09	1,055.3	531,211	-	-	-	-
합 계				3,570,639				1,352,646
외화부채:								
미지급금	-	-	-	-	USD	355,654	1071.1	380,941

당기말과 전기말 현재 외화에 대한 원화 환율변동이 손익에 미치는 영향은 다음과 같습니다.

(단위: 천원)				
구 분	당기말		전기말	
	10% 상승시	10% 하락시	10% 상승시	10% 하락시
USD	357,064	(357,064)	97,171	(97,171)

2. 이자율 위험

이자율 위험은 시장금리 변동으로 인한 재무상태표 항목의 가치변동(공정가치) 위험과 투자 및 재무활동으로부터 발생하는 이자수익, 비용의 현금흐름이 변동될 위험으로 정의할 수 있습니다. 이러한 당사의 이자율 변동위험은 주로 예금 및 변동금리부 차입금에서 비롯되며, 당사는 이자율 변동으로 인한 불확실성과 금융비용의 최소화를 위한 정책을 수립 및 운영하고 있습니다.

당기말과 전기말 현재 당사가 보유하고 있는 이자부 금융상품의 장부금액은 다음과 같습니다.

(단위:천원)		
구 분	당기말	전기말
고정이자율		

금융자산	3,096,700	1,433,996
금융부채	-	-
합 계	3,096,700	1,433,996
변동이자율		
금융자산	1,063,190	2,145,810
금융부채	(20,888,620)	(27,145,257)
합 계	(19,825,430)	(24,999,447)

당사는 이자부 금융상품을 보유하고 있는 상황이기 때문에 이자율위험에 노출되어 있습니다. 당기말과 전기말 현재 다른 모든 변수가 일정하다고 가정하면 이자율변동이 향후 1년간 법인세비용차감전손익에 미치는 영향은 다음과 같습니다.

(단위:천원)				
구 분	당기말		전기말	
	0.5%P 상승시	0.5%P 하락시	0.5%P 상승시	0.5%P 하락시
이자비용	(104,443)	104,443	(135,726)	135,726
이자수익	5,316	(5,316)	10,729	(10,729)

#### 나) 신용위험

신용위험이란 고객이나 거래상대방이 금융상품에 대한 계약상의 의무를 이행하지 않아 당사가 재무손실을 입을 위험을 의미합니다. 주로 거래처에 대한 매출채권과 투자자산에서 발생하며, 금융자산의 장부금액은 신용위험에 대한 최대노출정도를 나타냅니다.

(단위: 천원)		
구 분	당기말	전기말
현금및현금성자산	3,907,230	3,357,786
매출채권및기타채권	2,429,966	2,184,113
기타금융자산	252,660	222,020
합 계	6,589,856	5,763,919

당사의 경영진은 신용위험을 관리하기 위하여 신용도가 일정 수준 이상인 거래처와 거래하고 있으며, 금융자산의 신용보강을 위한 정책과 절차를 마련하여 운영하고 있습니다. 당사는 신규 거래처와 계약시 공개된 재무정보와 신용평가기관에 의하여 제공된 정보 등을 이용하여 거래처의 신용도를 평가하고 이를 근거로 신용거래한도를 결정하고 있습니다. 또한, 당사는 주기적으로 거래처의 신용도를 재평가하여 신용거래한도를 재검토하고 담보수준을 재조정하고 있으며, 회수가 지연되는 금융자산에 대하여는 분기 단위로 회수지연 현황 및 회수대책이 보고되고 있으며 지연사유에 따라 적절한 조치를 취하고 있습니다.

당사는 매출채권과 투자자산에 대해 발생할 것으로 예상되는 손실에 대해 충당금을 설정하고 있습니다. 이 충당금은 개별적으로 유의적인 항목에 대한 구체적인 손상차손과 유사한 특성을 가진 금융자산 집합의 발생하였으나 아직 식별되지 않은 손상으로 구성됩니다. 금융자

산 집합의 총당금은 유사한 금융자산의 회수에 대한 과거 자료에 근거하여 결정되고 있습니다.

다) 유동성 위험

유동성위험이란 당사가 금융부채에 관련된 의무를 충족하는데 어려움을 겪게 될 위험을 의미합니다. 당사는 유동성위험을 관리하기 위하여 단기 및 중장기 자금관리계획을 수립하고 현금유출예산과 실제현금유출액을 지속적으로 분석·검토하여 금융부채와 금융자산의 만기구조를 대응시키고 있습니다. 당사의 경영진은 영업활동현금흐름과 금융자산의 현금유입으로 금융부채를 상환가능하다고 판단하고 있습니다.

당기말과 전기말 현재 금융부채의 잔존 계약만기에 따른 장부금액은 다음과 같습니다.

① 당기말

(단위:천원)				
구 분	1년 미만	1년 이상 5년 미만	5년 이상	합 계
차입금	10,420,970	9,133,700	1,333,950	20,888,620
매입채무및기타채무	1,054,459	487,850	-	1,542,309
합 계	11,475,429	9,621,550	1,333,950	22,430,929

② 전기말

(단위:천원)				
구 분	1년 미만	1년 이상 5년 미만	5년 이상	합 계
차입금	8,569,137	10,106,120	8,470,000	27,145,257
매입채무및기타채무	1,378,592	243,925	-	1,622,517
합 계	9,947,729	10,350,045	8,470,000	28,767,774

라) 자본위험관리

당사의 자본관리는 계속기업으로서의 존속능력을 유지하는 한편, 건전한 자본구조의유지를 통하여 주주이익을 극대화하는 것을 그 목적으로 하고 있습니다. 당사의 경영진은 자본구조를 주기적으로 검토하고 있습니다. 당사는 자본관리 지표로 부채비율을 이용하고 있으며, 부채비율은 부채총계를 자본총계로 나누어 산출하고 있습니다.

당기말과 전기말 현재 당사가 자본으로 관리하고 있는 항목의 내역은 다음과 같습니다.

(단위:천원)		
구 분	당기말	전기말
부채총계	24,960,229	31,135,338
자본총계	23,183,846	23,022,487
부채비율	107.66%	135.24%



### III. 재무에 관한 사항

(단위:백만원)			
구 분	제9기	제8기	제7기
[유동자산]	6,160	5,484	5,029
현금및현금성자산	3,907	3,358	2,347
매출채권 및 기타유동채권	2,201	1,905	2,628
기타유동금융자산	20	70	
기타유동비금융자산	31	151	54
[비유동자산]	41,985	48,674	47,798
매출채권 및 기타비유동채권	229	279	270
유형자산	33,229	39,654	46,263
투자부동산	7,151	7,184	
무형자산	131	143	239
이연법인세자산	1,013	1,262	910
기타비유동금융자산	233	152	116
자산총계	48,144	54,158	52,827
[유동부채]	11,728	10,263	12,831
[비유동부채]	13,232	20,872	15,174
부채총계	24,960	31,135	28,005
[자본금]	2,605	2,605	2,605
[자본잉여금]	12,690	12,690	12,690
[기타자본]	175	175	154
[이익잉여금]	7,714	7,553	9,373
자본총계	23,184	23,022	24,821
매출액	22,200	21,429	23,767
영업이익	941	-928	1,771
당기순이익	73	-1,869	527
총포괄손익	161	-1,820	542

- 상기 기말 재무제표는 한국채택국제회계기준(K-IFRS)으로 작성 되었습니다.

#### 2. 재무제표 작성기준

- 첨부된 감사보고서의 주석을 참조하시기 바랍니다.

## IV. 감사인의 감사의견 등

### 1. 회계감사인의 감사의견 등

#### 가. 회계감사인의 명칭

제9기 연간	제8기 연간	제7기 연간
삼정회계법인	삼정회계법인	삼정회계법인

#### 나. 감사의견

년도	감사인	감사의견	지적사항	특기사항
2013년도 (제9기)	삼정회계법인	적정	해당사항없음	-
2012년도 (제8기)	삼정회계법인	적정	해당사항없음	-
2011년도 (제7기)	삼정회계법인	적정	해당사항없음	-

#### 다. 최근 3사업연도의 외부감사인에게 지급한 보수 등에 관한 사항

##### (1) 감사용역계약 체결현황

(단위:천원,시간)				
년도	감사인	내용	보수	비고
제9기	삼정회계법인	정기회계감사 및 반기검토보고	37,000	486.5시간
제8기	삼정회계법인	정기회계감사 및 반기검토보고	36,000	477.5시간
제7기	삼정회계법인	정기회계감사 및 반기검토보고	30,000	514.5시간

##### 2) 외부감사인과의 비감사용역계약 체결현황

- 해당사항 없음

## V. 이사의 경영진단 및 분석의견

### 1. 예측정보에 대한 주의사항

본 자료는 미래에 대한 "예측정보"를 포함하고 있습니다.

이는 과거가 아닌 미래에 사건과 관계된 것으로 회사의 향후 예상되는 경영현황 및 재무실적을 의미하고, 표현상으로는 '예상', '전망', '계획', '기대' 등과 같은 단어를 포함합니다.

이러한 불확실성으로 인해 회사의 실제 미래실적은 "예측정보"에 명시적 또는 묵시적으로 포함된 내용과 차이가 있을 수 있음을 양지하시기 바랍니다.

당사는 동 예측정보 작성시점 이후에 발생하는 위험 또는 불확실성을 반영하기 위하여 예측정보에 기재한 사항을 수정하는 정정보고서를 공시할 의무는 없습니다.

### 2. 개요

아이텍반도체 이사회는 2013년 1월 1일부터 2013년 12월 31일까지 제9기 사업연도의 회계 및 업무에 대한 경영진단을 실시하여 다음과 같이 의견서를 제출합니다.

회사의 경영에 대한 전반적인 사항을 파악하기 위하여 장부와 관계서류를 열람하고 재무제표 및 동 부속명세서에 대해서도 면밀히 검토하였습니다.

경영진단을 위하여 필요하다고 인정되는 서류에 대한 보고를 받았으며 중요한 업무에 관한 서류를 열람하고 그내용을 면밀히 검토하는등 적절한 방법을 사용하여 회사경영에 대한 내용을 파악하였습니다.

### 3. 영업실적 및 재무상태

#### (1) 영업실적

(단위:천원)				
과 목	제9기 당기	제8기 전기	증 감	증감율
매출액	22,199,667	21,429,007	770,660	3.6%
매출원가	19,267,114	20,015,621	-748,507	-3.7%
매출이익	2,932,553	1,413,386	1,519,166	107.5%
판관비	1,991,426	2,341,228	-349,802	-14.9%
영업이익	941,127	-927,842	1,868,968	흑자전환
기타수익	325,469	43,511	281,957	648.0%
기타비용	4,639	83,559	-78,919	-94.4%
금융수익	178,162	128,664	49,498	38.5%
금융비용	1,152,024	1,515,740	-363,715	-24.0%
법인세비용차감전순이익	288,094	-2,354,964	2,643,058	흑자전환
법인세비용	215,129	-486,433	701,562	-
당기순이익	72,965	-1,868,531	1,941,497	흑자전환
기타포괄손익	88,393	48,196	40,197	83.4%
총포괄손익	161,359	-1,820,335	1,981,694	흑자전환

- 당기 매출은 전년대비 8억 증가하여 3.6% 증가한 222억을 기록하였습니다.

(2) 재무상대

(단위:천원)				
구 분	제9기 당기	제8기 전기	증 감	증감율
[유동자산]	6,159,501	5,483,927	675,574	12.3%
현금및현금성자산	3,907,230	3,357,786	549,444	16.4%
매출채권 및 기타유동채권	2,200,959	1,904,982	295,976	15.5%
기타유동금융자산	20,000	70,000		
기타유동비금융자산	31,312	151,159	-119,846	-79.3%
[비유동자산]	41,984,574	48,673,898	-6,689,324	-13.7%
매출채권 및 기타비유동채권	229,008	279,131	-50,123	-18.0%
유형자산	33,229,258	39,654,217	-6,424,959	-16.2%
영업권 이외의 무형자산	130,510	142,801	-12,291	-8.6%
투자부동산	7,150,568	7,183,653		
이연법인세자산	1,012,570	1,262,076	-249,506	-19.8%
기타비유동금융자산	232,660	152,020	80,640	53.0%
자산총계	48,144,075	54,157,825	-6,013,750	-11.1%
[유동부채]	11,728,482	10,263,374	1,465,107	14.3%
[비유동부채]	13,231,748	20,871,964	-7,640,217	-36.6%
부채총계	24,960,229	31,135,338	-6,175,109	-19.8%
[자본금]	2,604,523	2,604,523	0	0.0%
[자본잉여금]	12,689,875	12,689,875	0	0.0%
[자본조정]	175,390	175,390	0	0.0%
[이익잉여금]	7,714,058	7,552,699	161,359	2.1%
자본총계	23,183,846	23,022,487	161,359	0.7%
부채와 자본총계	48,144,075	54,157,825	-6,013,750	-11.1%
자기자본비율	48.16%	42.51%	5.65%	
부채비율	107.66%	135.24%	-27.58%	
유동비율	52.5%	53.4%	-0.91%	

- 당기 부채비율은 107.6%로 전년비 27.5%감소하여 안정적인 재무구조를 유지하고 있습니다.

4. 유동성 및 자금의 조달 등

(1) 유동성 지표

(단위:천원)				
구 분	제9기 당기	제8기 전기	증 감	증감율
현금 및 현금성 자산	3,907,230	3,357,786	549,444	16.4%
단기 금융상품	20,000	70,000	-50,000	-71.4%
장기 금융상품	232,660	152,020	80,640	53.0%

소 계	4,159,890	3,579,806	580,084	16.2%
-----	-----------	-----------	---------	-------

- 당사의 2013년 12월말 현재 단기차입금 및 유동성장기차입금 내역은 다음과 같습니다.

(단위:천원)				
차입처	내역	이자율(%)	당기말	전기말
단기차입금(외환은행)	온렌딩운영자금	4.40	1,500,000	1,500,000
단기차입금(우리은행)	일반운영자금	4.52	2,000,000	2,000,000
유동성장기차입금			6,920,970	5,069,137
합 계			10,420,970	8,569,137

- 당사의 2013년 12월말 현재 장기차입금 내역은 다음과 같습니다.

(단위:천원)				
차입처	내역	이자율(%)	당기말	전기말
기업은행	중소기업시설자금	3.63~5.13	5,574,480	5,907,757
	지방구조조정시설자금	4.39	-	260,000
	진흥기금시설자금	3.27	840,000	1,080,000
	온렌딩시설자금	4	666,640	1,000,000
국민은행	일반시설자금 (*)	-	-	1,937,500
한국산업은행	일반시설자금	3.30~5.36	9,070,000	11,460,000
중소기업진흥공단	일반시설자금	3.69	300,000	500,000
외환은행	온렌딩시설자금	4.7	937,500	1,500,000
합 계			17,388,620	23,645,257
차감 : 유동성장기차입금			(6,920,970)	(5,069,137)
차 감 계			10,467,650	18,576,120

## 5. 부외거래

당사는 사업보고서 제출일 현재 부외거래와 관련된 사실이 없습니다..

## 6. 그 밖에 투자의사결정에 필요한 사항

"중요한 회계정책 및 추정에 관한 사항"은 동 공시서류의 첨부서류인 감사보고서의 "주석 2.재무제표 작성기준"을 참고하시기 바랍니다.

## VI. 이사회 등 회사의 기관 및 계열회사에 관한 사항

### 1. 이사회에 관한 사항

#### 가. 이사회 구성

사업보고서 작성기준일 현재 당사의 이사회는 3명의 상근이사로 구성되어 있습니다.

#### 나. 주요 의결사항

개최일자	의 안 내 용	가결여부	비고
2013-01-29	내부회계관리제도에 관한 감사의 평가보고 건	가결	-
2013-02-14	2012년내부결산재무제표승인의건	가결	-
2013-02-27	정기주주총회 소집에 관한 건	가결	-
2013-03-05	외환은행 단기 운영자금 차입의 연장의 건	가결	-
2013-06-03	외환은행 단기 운영자금 차입의 연장의 건	가결	-
2013-10-11	신한은행 우리사주대출 연대보증	가결	-
2013-10-31	신축공장 건설기간 연장의 건	가결	-

### 2. 감사제도에 관한 사항

#### 가. 감사에 관한 사항

당사는 본 보고서 제출일 현재 감사위원회를 별도로 설치하고 있지 아니하며, 주주 총회 결의에 의하여 선임된 감사 1명(김명재)이 감사업무를 수행하고 있습니다.

#### 나. 감사의 독립성

당사의 감사 김명재는 감사로서 이사회에 참석하여 독립적으로 이사의 업무를 감독할 수 있으며, 제반업무와 관련하여 관련 장부 및 관계서류를 해당부서에 제출을 요구 할 수 있습니다. 또한 필요시 회사로부터 영업에 관한 사항을 보고 받을 수 있으며, 적절한 방법으로 경영 정보에 접근할 수 있습니다.

#### 다. 감사의 주요 활동내용

개최일자	의 안 내 용	가결여부	비고
2013-01-29	내부회계관리제도에 관한 감사의 평가보고 건	가결	-
2013-02-14	2012년내부결산재무제표승인의건	가결	-
2013-02-27	정기주주총회 소집에 관한 건	가결	-
2013-03-05	외환은행 단기 운영자금 차입의 연장의 건	가결	-
2013-06-03	외환은행 단기 운영자금 차입의 연장의 건	가결	-
2013-10-11	신한은행 우리사주대출 연대보증	가결	-
2013-10-31	신축공장 건설기간 연장의 건	가결	-

### 3. 주주의 의결권 행사에 관한 사항

( 기준일 : 2013.12.31 )

( 단위:주)

구 분		주식수	비고
발행주식총수(A)	보통주	5,209,046	-
	우선주	-	-
의결권없는 주식수(B)	보통주	-	-
	우선주	-	
기타 법률에 의하여 의결권 행사가 제한된 주식수(C)	-	-	-
의결권이 부활된 주식수(D) 의결권을 행사할 수 있는 주식수	-	-	-
의결권을 행사할 수 있는 주식수 (E = A - B - C + D)	-	5,209,046	-

### 4. 계열회사 등의 현황

- 당분기말 현재 회사의 계열회사는 없습니다

## VII. 주주에 관한 사항

최대주주 및 특수관계인의 주식소유 현황

(기준일 : 2013년 12월 31일 )

(단위 : 천주, %)

성명	관계	주식의 종류	소유주식수 및 지분율				비고
			기 초		기 말		
			주식수	지분율	주식수	지분율	
유남영	본인	보통주	2,028	38.9	2,028	38.9	-
허엽	임원	보통주	306	5.9	306	5.9	-
양현수	임원	보통주	299	5.7	299	5.7	-
유상준	자	보통주	16	0.3	19	0.4	-
유상욱	자	보통주	16	0.3	19	0.4	-
계		보통주	2,664	51.1	2,670	51.3	-
		우선주	-	-	-	-	-

주식 소유현황

(기준일 : 2013년 12월 31일 )

(단위 : 주)

구분	주주명	소유주식수	지분율	비고
5% 이상 주주	유남영	2,027,604	38.92%	-
	허엽	306,203	5.88%	-
	양현수	298,703	5.73%	-
	프리미어-기술사업화2호투	298,273	5.73%	-
	KTIC27호MIC2007-1중소기업 성장중핵화투자	298,273	5.73%	-
우리사주조합		32,269	0.62%	-

소액주주현황

(기준일 : 2013년 12월 31일 )

(단위 : 주)

구분	주주		보유주식		비고
	주주수	비율	주식수	비율	
소액주주	1,393	99.3%	1,577,172	30.28%	-

## VIII. 임원 및 직원 등에 관한 사항

### 1. 임원 및 직원의 현황



## 임원 현황

(기준일 : 2013년 12월 31일 )

(단위 : 천주)

성명	성별	출생년월	직위	등기임원 여부	상근 여부	담당 업무	주요경력	소유주식수		재직기간	임기 만료일
								보통주	-		
유남영	남	1959.04	대표 이사	등기임원	상근	대표 이사	슬럼버제 코리아	2,028	-	8	2014.03.30
허엽	남	1962.01	상무 이사	등기임원	상근	생산 총괄	LG 반도체	306	-	8	2014.03.30
양현수	남	1963.06	상무 이사	등기임원	상근	개발 총괄	LG 반도체	299	-	8	2014.03.30
김명재	남	1958.11	감사	등기임원	비상근	감사	현대전자	0	-	3	2016.03.30

## 직원 현황

(기준일 : 2013년 12월 31일 )

(단위 : 천원)

사업부문	성별	직 원 수				평 균 근속연수	연간급여 총 액	1인평균 급여액	비고
		정규직	계약직	기 타	합 계				
시스템 반도체	남	92	5	-	97	3.21	3,648,214	37,610	-
시스템 반도체	여	76	14	-	90	2.12	2,412,729	26,808	-
합 계		168	19	-	187	-	6,060,943	32,411	-

## 2. 임원의 보수 등

<이사·감사 전체의 보수현황>

### 1. 주주총회 승인금액

(단위 : 천원)

구 분	인원수	주주총회 승인금액	비고
상근 등기이사	3	1,500,000	-
감사	1	70,000	-

### 2. 보수지급금액

(단위 : 천원)

구 분	인원수	보수총액	1인당 평균보수액	비고
등기이사	3	474,660	158,220	-
사외이사	-	-	-	-

감사위원회 위원 또는 감사	1	9,600	9,600	-
계	4	484,260	121,065	-

<이사·감사의 개인별 보수현황>

1. 개인별 보수지급금액

(단위 : 천원)

이름	직위	보수총액	보수총액에 포함되지 않는 보수
-	-	-	-
-	-	-	-

- 개인별 5억원 이상인 이사 또는 감사 없음.

## IX. 이해관계자와의 거래내용

### 1. 최대주주등과의 거래내용

(1) 당반기말 현재 당사와 지배·종속관계에 있는 회사의 내역은 다음과 같습니다.

구분	회사명
기타	아이텍시스템스(주)

(2) 당반기 중 특수관계자와의 거래 내역은 다음과 같습니다.

(단위:천원)			
특수관계구분	특수관계자명	거래내용	당기
기타	아이텍시스템스(주)	지급임차료	7,200

### 2. 대주주 이외의 이해관계자와의 거래 해당사항없음

3. 주주(최대주주 등 제외)·임원·직원 및 기타 이해관계자와의 거래내용  
회사는 종업원 복지증진을 위하여 식당, 의료보험, 재해보상, 유급휴가 등의 복리후생제도를 시행하고 있습니다.

## X. 그 밖에 투자자 보호를 위하여 필요한 사항

견질 또는 담보용 어음·수표 현황

- 해당사항 없음

## XI. 재무제표 등

### 재무상태표

제 9 기        2013.12.31 현재  
 제 8 기        2012.12.31 현재  
 제 7 기        2011.12.31 현재

(단위 : 원)

	제 9 기	제 8 기	제 7 기
자산			
유동자산	6,159,500,964	5,483,927,055	5,028,675,964
현금및현금성자산	3,907,230,144	3,357,785,880	2,347,364,896
매출채권 및 기타유동채권	2,200,958,592	1,904,982,484	2,627,727,413
기타유동금융자산	20,000,000	70,000,000	
기타유동비금융자산	31,312,228	151,158,691	53,583,655
비유동자산	41,984,574,178	48,673,898,362	47,798,048,828
장기매출채권 및 기타비유동채권	229,007,846	279,130,673	270,230,673
유형자산	33,229,258,311	39,654,217,473	46,262,785,130
영업권 이외의 무형자산	130,509,624	142,800,816	238,644,598
투자부동산	7,150,568,412	7,183,653,236	
기타비유동금융자산	232,660,000	152,020,000	116,380,000
기타비유동비금융자산			
이연법인세자산	1,012,569,985	1,262,076,164	910,008,427
자산총계	48,144,075,142	54,157,825,417	52,826,724,792
부채			
유동부채	11,728,481,521	10,263,374,074	12,831,306,597
매입채무 및 기타유동채무	1,054,459,449	1,378,592,324	4,011,168,217
단기차입금	3,500,000,000	3,500,000,000	
유동성장기차입금	6,920,970,000	5,069,137,000	8,395,628,000
미지급법인세			124,681,302
기타총당부채	16,572,510		
기타유동비금융부채	236,479,562	315,644,750	299,829,078
비유동부채	13,231,747,732	20,871,964,237	15,173,940,265
장기매입채무 및 기타비유동채무	487,850,000	243,925,000	
장기차입금	10,467,650,000	18,576,120,000	13,441,817,000
퇴직급여채무	2,276,247,732	2,051,919,237	1,732,123,265
기타비유동비금융부채			
부채총계	24,960,229,253	31,135,338,311	28,005,246,862

자본			
납입자본	15,294,397,959	15,294,397,959	15,294,397,959
자본금	2,604,523,000	2,604,523,000	2,604,523,000
주식발행초과금	12,689,874,959	12,689,874,959	12,689,874,959
이익잉여금(결손금)	7,714,057,623	7,552,698,840	9,373,034,002
기타자본구성요소	175,390,307	175,390,307	154,045,969
자본총계	23,183,845,889	23,022,487,106	24,821,477,930
자본과부채총계	48,144,075,142	54,157,825,417	52,826,724,792

### 포괄손익계산서

제 9 기 2013.01.01 부터 2013.12.31 까지

제 8 기 2012.01.01 부터 2012.12.31 까지

제 7 기 2011.01.01 부터 2011.12.31 까지

(단위 : 원)

	제 9 기	제 8 기	제 7 기
수익(매출액)	22,199,666,719	21,429,007,084	23,767,407,723
매출원가	19,267,114,214	20,015,620,959	19,218,136,548
매출총이익	2,932,552,505	1,413,386,125	4,549,271,175
판매비와관리비	1,991,425,690	2,341,227,778	2,778,173,784
영업이익(손실)	941,126,815	(927,841,653)	1,771,097,391
기타이익	325,468,589	43,511,413	3,209,025
기타손실	4,639,483	83,558,822	11,207,820
금융수익	178,162,462	128,664,338	228,131,676
금융원가	1,152,024,253	1,515,739,614	1,486,858,190
법인세비용차감전순이익(손실)	288,094,130	(2,354,964,338)	504,372,082
법인세비용	215,128,667	(486,433,292)	(22,518,647)
당기순이익(손실)	72,965,463	(1,868,531,046)	526,890,729
기타포괄손익	88,393,320	48,195,884	15,591,226
총포괄손익	161,358,783	(1,820,335,162)	542,481,955
주당이익			
기본주당이익(손실)	14	(359)	101
희석주당이익(손실)	14	(359)	101

### 자본변동표

제 9 기 2013.01.01 부터 2013.12.31 까지

제 8 기 2012.01.01 부터 2012.12.31 까지

제 7 기 2011.01.01 부터 2011.12.31 까지

(단위 : 원)

		자본				
		자본금	주식발행초과금	기타자본	미처분이익잉여금 (미처리결손금)	자본 합계
2011.01.01 (기초자본)		2,604,523,000	12,689,874,959	66,466,466	8,830,552,047	24,191,416,472
자본의 변동	포괄손익	당기순이익(손실)			526,890,729	526,890,729
	보험수리적손익				15,591,226	15,591,226
	주식매수선택권			87,579,503		87,579,503
2011.12.31 (기말자본)		2,604,523,000	12,689,874,959	154,045,969	9,373,034,002	24,821,477,930
2012.01.01 (기초자본)		2,604,523,000	12,689,874,959	154,045,969	9,373,034,002	24,821,477,930
자본의 변동	포괄손익	당기순이익(손실)			1,868,531,046	(1,868,531,046)
	보험수리적손익				48,195,884	48,195,884
	주식매수선택권			21,344,338		21,344,338
2012.12.31 (기말자본)		2,604,523,000	12,689,874,959	175,390,307	7,552,698,840	23,022,487,106
2013.01.01 (기초자본)		2,604,523,000	12,689,874,959	175,390,307	7,552,698,840	23,022,487,106
자본의 변동	포괄손익	당기순이익(손실)			72,965,463	72,965,463
	보험수리적손익				88,393,320	88,393,320
	주식매수선택권					
2013.12.31 (기말자본)		2,604,523,000	12,689,874,959	175,390,307	7,714,057,623	23,183,845,889

현금흐름표

제 9 기 2013.01.01 부터 2013.12.31 까지

제 8 기 2012.01.01 부터 2012.12.31 까지

제 7 기 2011.01.01 부터 2011.12.31 까지

(단위 : 원)

	제 9 기	제 8 기	제 7 기
영업활동현금흐름	8,094,493,549	4,606,912,775	8,456,636,592
당기순이익(손실)	72,965,463	(1,868,531,046)	526,890,729
당기순이익조정을 위한 가감	8,800,199,647	7,917,471,721	9,188,664,838
이자수취	78,654,807	49,562,111	62,087,143
이자지급	(985,858,005)	(1,360,145,074)	(1,139,685,139)
법인세납부(환급)	128,531,637	(131,444,937)	(181,320,979)
투자활동현금흐름	(1,207,691,626)	(8,843,619,441)	(10,602,801,301)
유형자산의 처분	797,093,390	33,800,000	
투자부동산의 처분			
기타금융자산의 처분	120,000,000		
매출채권및기타채권의 증가			(100,000)
유형자산의 취득	(1,875,221,596)	(8,771,779,441)	(10,347,508,711)
투자부동산의 취득	(98,672,560)		
무형자산의 취득			(192,552,590)

단기대여금및수취채권의 취득	(250,860)		
기타금융자산의 취득	(150,640,000)	(105,640,000)	(62,640,000)
재무활동현금흐름	(6,256,637,000)	5,307,812,000	1,139,412,000
단기차입금의 증가		3,500,000,000	
장기차입금의 증가		6,870,000,000	4,704,100,000
장기차입금의 상환	(6,256,637,000)	(5,062,188,000)	(3,564,688,000)
현금및현금성자산에 대한 환율변동효과	(80,720,659)	(60,684,350)	
현금및현금성자산의순증가(감소)	549,444,264	1,010,420,984	(1,006,752,709)
기초현금및현금성자산	3,357,785,880	2,347,364,896	3,354,117,605
기말현금및현금성자산	3,907,230,144	3,357,785,880	2,347,364,896

### 채무증권 발행실적

(기준일 : 2013년 12월 31일 )

(단위 : 백만원, %)

발행회사	증권종류	발행방법	발행일자	권면 총액	이자율	평가등급 (평가기관)	만기일	상환 여부	주관회사
-	-	-	-	-	-	-	-	-	-
-	-	-	-	-	-	-	-	-	-
합 계	-	-	-	-	-	-	-	-	-

- 해당사항 없음

### 기업어음증권 미상환 잔액

(기준일 : 2013년 12월 31일 )

(단위 : 백만원)

잔여만기		10일 이하	10일초과 30일이하	30일초과 90일이하	90일초과 180일이하	180일초과 1년이하	1년초과 2년이하	2년초과 3년이하	3년 초과	합 계
미상환 잔액	공모	-	-	-	-	-	-	-	-	-
	사모	-	-	-	-	-	-	-	-	-
	합계	-	-	-	-	-	-	-	-	-

- 해당사항 없음

### 전자단기사채 미상환 잔액

(기준일 : 2013년 12월 31일 )

(단위 : 백만원)

잔여만기		10일 이하	10일초과 30일이하	30일초과 90일이하	90일초과 180일이하	180일초과 1년이하	합 계	발행 한도	잔여 한도
미상환 잔액	공모	-	-	-	-	-	-	-	-
	사모	-	-	-	-	-	-	-	-
	합계	-	-	-	-	-	-	-	-

- 해당사항 없음



### 회사채 미상환 잔액

(기준일 : 2013년 12월 31일 )

(단위 : 백만원)

잔여만기		1년 이하	1년초과 2년이하	2년초과 3년이하	3년초과 4년이하	4년초과 5년이하	5년초과 10년이하	10년초과	합 계
미상환 잔액	공모	-	-	-	-	-	-	-	-
	사모	-	-	-	-	-	-	-	-
	합계	-	-	-	-	-	-	-	-

- 해당사항 없음

### 신종자본증권 미상환 잔액

(기준일 : 2013년 12월 31일 )

(단위 : 백만원)

잔여만기		1년 이하	1년초과 5년이하	5년초과 10년이하	10년초과 15년이하	15년초과 20년이하	20년초과 30년이하	30년초과	합 계
미상환 잔액	공모	-	-	-	-	-	-	-	-
	사모	-	-	-	-	-	-	-	-
	합계	-	-	-	-	-	-	-	-

- 해당사항 없음

### 조건부자본증권 미상환 잔액

(기준일 : 2013년 12월 31일 )

(단위 : 백만원)

잔여만기		1년 이하	1년초과 2년이하	2년초과 3년이하	3년초과 4년이하	4년초과 5년이하	5년초과 10년이하	10년초과 20년이하	20년초과 30년이하	30년초과	합 계
미상환 잔액	공모	-	-	-	-	-	-	-	-	-	-
	사모	-	-	-	-	-	-	-	-	-	-
	합계	-	-	-	-	-	-	-	-	-	-

- 해당사항 없음

#### 1. 재무제표 주석

첨부된 당사의 제9기 감사보고서의 주석을 참조하시기 바랍니다.

#### 2. 대손충당금 설정현황

##### 가. 계정과목별 대손충당금 설정내용

(단위 : 천원,%)

구 분	계정과목	채권금액	대손충당금	대손충당금 설정률
제9기	매출채권	2,207,238	22,729	1.03
	미수수익	1,839	-	-
	대여금	14,611	-	-

	보증금	229,008	-	-
	합 계	2,452,695	22,729	0.93
제8기	매출채권	1,947,488	59,518	3.06
	미수수익	2,652	-	-
	대여금	14,360	-	-
	보증금	279,131	-	-
	합 계	2,243,631	59,518	2.65
제7기	매출채권	2,843,414	235,185	8.27
	미수수익	5,138	-	-
	대여금	14,360	-	-
	보증금	270,231	-	-
	합 계	3,133,143	235,185	7.51

#### 나. 대손충당금 변동현황

구 분	제9기	제 8 기
1. 기초 대손충당금 잔액합계	59,518	235,185
2. 순대손처리액(①-②±③)	(7,473)	(36,908)
① 대손처리액(상각채권액)	(7,473)	(36,908)
② 상각채권회수액		-
③ 기타증감액		-
3. 대손상각비 계상(환입)액	(29,316)	(138,759)
4. 기말 대손충당금 잔액합계	22,729	59,518

#### 다. 매출채권관련 대손충당금 설정방침

##### 1) 대손충당금설정방침

보고기간말 현재의 매출채권과 기타채권 잔액에 대하여 과거의 대손경험률과 장래의 대손예상액을 기초로 대손충당금을 설정.

##### 2) 대손경험률 및 대손예상액 산정근거

과거 2개년 월별 발생채권액에 대한 실제 대손발생액을 근거로 대손경험률을 산정하여 설정하며, 채무자의 파산, 강제집행, 사망, 실종 등으로 회수가 불투명한 채권의 경우 회수가능성, 담보설정여부 등을 고려하여 합리적인 대손 추산액 설정

##### 3) 대손처리기준

매출채권 등에 대해 아래와 같은 사유발생시 실대손처리

- 파산, 부도, 강제집행, 사업의 폐지, 채무자의 사망, 실종등으로 인해 채권의 회수불능이 객관적으로 입증된 경우
- 소송에 패소하였거나 법적 청구권이 소멸한 경우
- 외부 채권회수 전문기관이 회수가 불가능하다고 통지한 경우

- 담보설정 부실채권, 보험Cover 채권은 담보물을 처분하거나 보험사로부터 보험금을 수령한 경우
- 회수에 따른 비용이 채권금액을 초과하는 경우

상세한 대손충당금 설정 비율은 상기 "가. 계정과목별 대손충당금 설정내용"을 참고해주시기 바랍니다.

라. 당해 사업연도말 현재 경과기간별 매출채권 잔액 현황

(단위:천원)

경과기간 구분	만기일 미도래	만기일 경과 후 6개월 이하	만기일 경과 후 6개월 초과 1년이하	만기일 경과 후 1년 초과	계
금 액	2,404,985	25,640	-	22,070	2,452,695
구성비율	98.05%	1.05%	0.00%	0.90%	100.00%

### 3. 재고자산 현황

당사가 영위하는 사업의 특성상 재고자산이 없습니다.

## XII. 부속명세서

### 1. 공정가치

첨부된 당사의 제9기 감사보고서의 주석을 참조하시기 바랍니다.

## 【 전문가의 확인 】

1. 전문가의 확인

2. 전문가와의 이해관계